

MODELLO ORGANIZZATIVO DELLA FASE OPERATIVA DI **ATTENZIONE****NUCLEO DI PRIMA ATTIVAZIONE - NPA**

Il **NPA** è costituito da quei settori comunali che devono fornire la prima risposta all'emergenza qualora si manifesti all'improvviso o con un preavviso inferiore alle ventiquattro ore e se necessario progressivamente affiancati da altri settori preallertati sulla base della situazione in corso. È così composto:

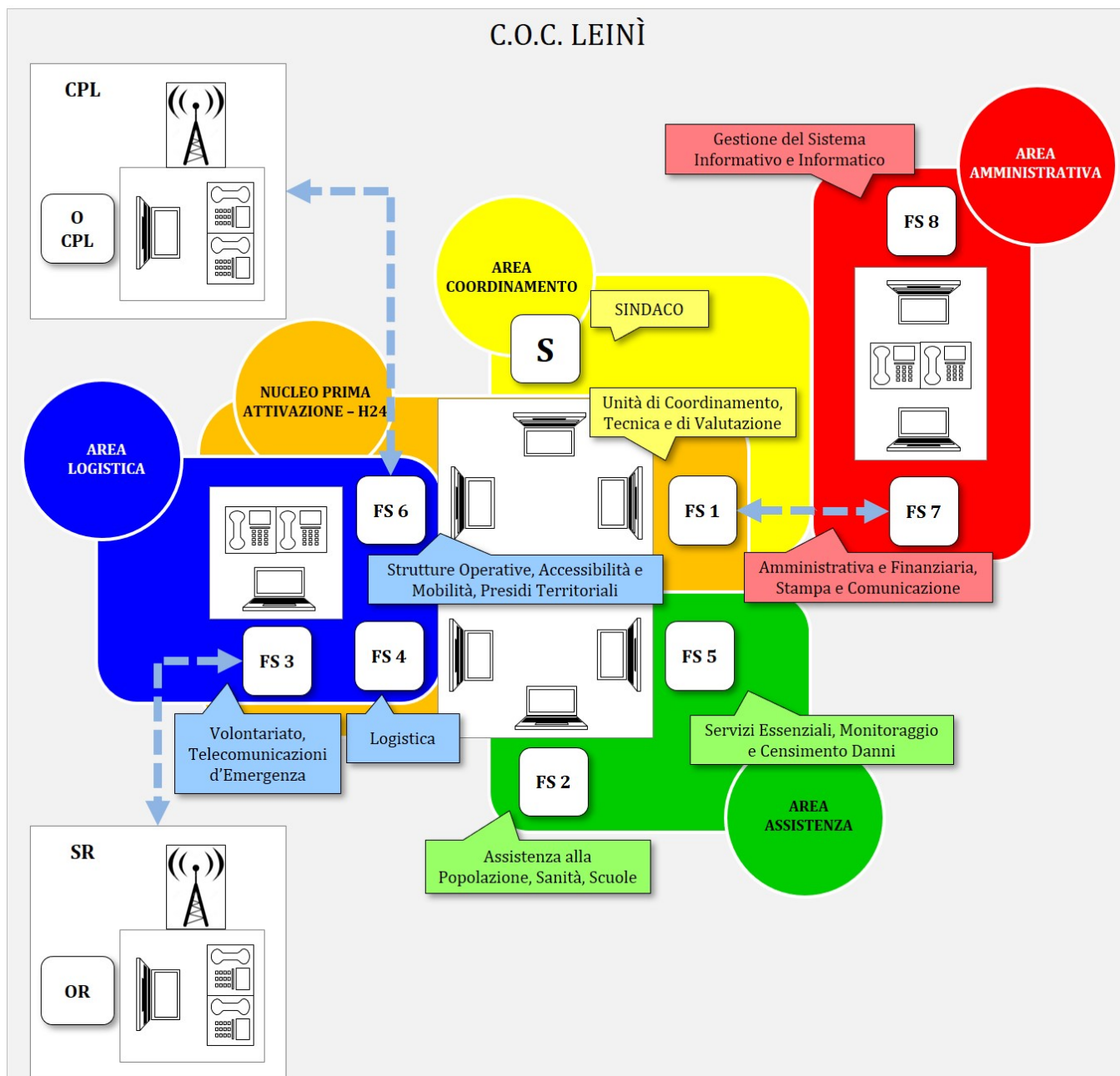
1. **FS 1. Unità di coordinamento, tecnica e di valutazione**
☐
2. **FS 3. Volontariato, telecomunicazioni d'emergenza**
☐
3. **FS 4. Logistica**
☐
4. **FS 5. Servizi essenziali, monitoraggio e censimento danni**
☐
5. **FS 6. Strutture Operative, Accessibilità e Mobilità, Presidi Territoriali**
☐

In situazioni di allerta e/o emergenza in atto è necessario **dare priorità alle attività di protezione civile** rispetto a quelle ordinarie condotte dai vari uffici dei settori comunali. Inoltre, durante gli orari d'ufficio, gli assegnatari delle FS attivate sono supportati dal personale dipendente in servizio presso i settori di appartenenza.

In alcuni casi, oltre all'attivazione del NPA, può essere necessaria l'attivazione della **FS 2. Assistenza alla Popolazione, Sanità e Scuole**.

La presente scheda procedurale è suscettibile di aggiornamento in caso di modifica del Modello Organizzativo.

Configurazione della Sala operativa comunale del C.O.C. di Leinì



- C.O.C. - Centro Operativo Comunale
- C.P.L. - Centrale Operativa Polizia Locale
- O.C.P.L. - Operatore Centrale Operativa Polizia Locale
- S.R. - Sala Radio
- O.R. - Operatore Radio
- N.P.A. H24 - Nucleo di Prima Attivazione
- S - Sindaco
- FS - Funzione di Supporto:
 - FS 1 - Unità di Coordinamento, Tecnica e di Valutazione (N.P.A. H24 - Area Coordinamento)
 - FS 2 - Assistenza alla Popolazione, Sanità, Scuole (Area Assistenza)
 - FS 3 - Volontariato, Telecomunicazioni d'Emergenza (N.P.A. H24 - Area Logistica)
 - FS 4 - Logistica (N.P.A. H24 - Area Logistica)
 - FS 5 - Servizi Essenziali, Monitoraggio e Censimento Danni (N.P.A. H24 - Area Assistenza)
 - FS 6 - Strutture Operative, Accessibilità e Mobilità, Presidi Territoriali (N.P.A. H24 - Area Logistica)
 - FS 7 - Amministrativa e Finanziaria, Stampa e Comunicazione (Area Amministrativa)
 - FS 8 - Gestione del Sistema Informativo e Informatico (Area Amministrativa)
 - FS 9 - Segnalazioni C.O.M. (Area Coordinamento)

MODELLO ORGANIZZATIVO DELLA FASE OPERATIVA DI **PREALLARME****UNITÀ DI CRISI COMUNALE - UCC**

Il **Comitato comunale di protezione civile - CCPC** si avvale dell'**UCC** quale supporto tecnico alle decisioni, per l'espletamento dei compiti di direzione unitaria e coordinamento degli interventi necessari per fronteggiare eventi che richiedono una risposta organizzativa e gestionale comunale compatibile con i beni e le risorse strumentali, finanziarie e umane disponibili.

L'**UCC** provvede con continuità, al verificarsi delle situazioni di emergenza, all'attivazione e alla direzione dei primi soccorsi alla popolazione e degli interventi urgenti necessari a fronteggiare le emergenze.

La composizione dell'**UCC** è la seguente:

1. Sindaco, di persona o tramite suo rappresentante, che la presiede
2. Segretario Generale, di persona o tramite suo rappresentante
3.
4.
5.
6.
7.

3/6

SALA OPERATIVA COMUNALE - SOC

La **SOC**, in situazioni di emergenza, è l'insieme di persone che opera con l'**UCC** a supporto del Sindaco per la direzione dei servizi di emergenza che insistono sul territorio del Comune, nonché per il coordinamento dei servizi di soccorso e di assistenza alle popolazioni colpite provvedendo agli interventi necessari. Costituisce un presidio permanente e continuativo durante l'emergenza e mantiene il collegamento con la rete di comunicazione delle strutture sovraordinate di protezione civile.

La composizione della **SOC** può essere ampliata progressivamente, ossia possono essere attivate via, via solo le Funzioni di supporto (FS) ritenute necessarie per la gestione di una determinata situazione di emergenza; l'assetto più completo comprende:

1. **FS 1. Unità di Coordinamento, Tecnica e di Valutazione**

☐

2. **FS 2. Assistenza alla Popolazione, Sanità e Scuole**

☐

3. **FS 3. Volontariato, Telecomunicazioni d'Emergenza**

☐

4. **FS 4. Logistica**

☐

5. **FS 5. Servizi Essenziali, Monitoraggio e Censimento Danni**

☐

6. **FS 6. Strutture Operative, Accessibilità e Mobilità, Presidi Territoriali**

☐

7. **FS 7. Amministrativa e Finanziaria, Stampa e Comunicazione**

☐

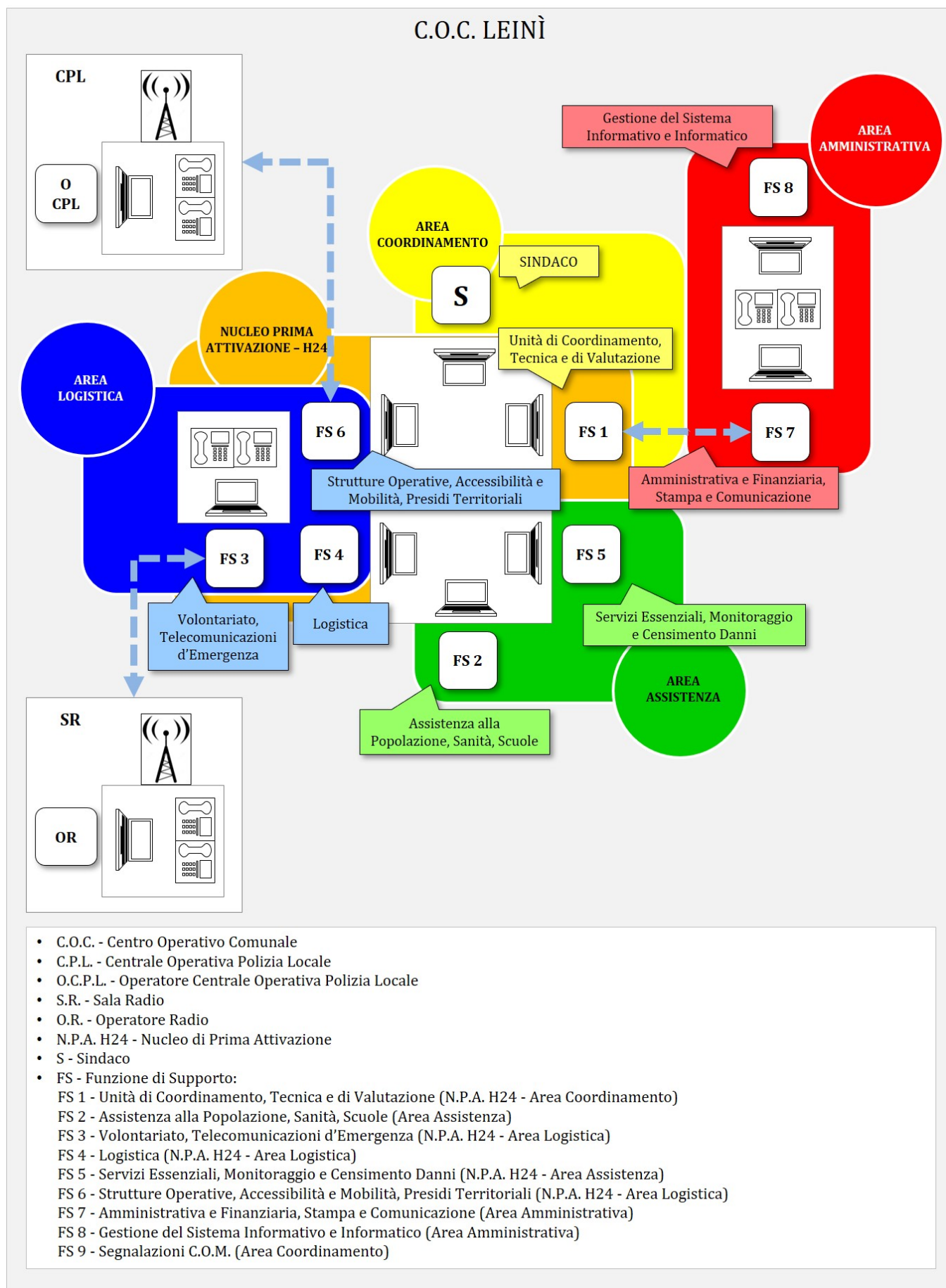
8. **FS 8. Gestione del Sistema Informativo e Informatico**

☐

In situazioni di allerta e/o emergenza in atto è necessario **dare priorità alle attività di protezione civile** rispetto a quelle ordinarie condotte dai vari uffici dei settori comunali. Inoltre, durante gli orari d'ufficio, gli assegnatari delle FS attivate sono supportati dal personale dipendente in servizio presso i settori di appartenenza.

La presente scheda procedurale è suscettibile di aggiornamento in caso di modifica del Modello Organizzativo.

Configurazione della Sala operativa comunale del C.O.C. di Leinì



MODELLO ORGANIZZATIVO DELLA FASE OPERATIVA DI ALLARME

UNITÀ DI CRISI COMUNALE - UCC

Il **Comune** cura l'attuazione del Piano comunale di protezione civile e provvede con continuità:

1. all'adozione di tutti i provvedimenti necessari ad assicurare i primi soccorsi in ambito comunale;
2. ad assicurare la prontezza operativa al verificarsi dell'emergenza;
3. all'attivazione e alla direzione dei primi soccorsi alla popolazione e degli interventi urgenti necessari a fronteggiare le emergenze;
4. alla vigilanza sull'attuazione dei servizi urgenti da parte delle strutture locali di protezione civile;
5. all'impiego del volontariato a livello comunale o di ambito;

e, pertanto:

il **Comitato comunale di protezione civile - CCPC** si avvale dell'**UCC** quale supporto tecnico alle decisioni, per l'espletamento dei compiti di direzione unitaria e coordinamento degli interventi necessari per fronteggiare eventi che richiedono una risposta organizzativa e gestionale comunale compatibile con i beni e le risorse strumentali, finanziarie e umane disponibili.

Al verificarsi delle situazioni di emergenza, l'**UCC** provvede con continuità all'attivazione e alla direzione dei primi soccorsi alla popolazione e degli interventi urgenti necessari a fronteggiare le emergenze.

La composizione dell'**UCC** è la seguente:

1. Sindaco, di persona o tramite suo rappresentante, che la presiede
2. Segretario Generale, di persona o tramite suo rappresentante
3.
4.
5.
6.
7.

SALA OPERATIVA COMUNALE - SOC

La **SOC**, in situazioni di emergenza, è l'insieme di persone che opera con l'**UCC** a supporto del Sindaco per la direzione dei servizi di emergenza che insistono sul territorio del Comune, nonché per il coordinamento dei servizi di soccorso e di assistenza alle popolazioni colpite provvedendo agli interventi necessari. Costituisce un presidio permanente e continuativo durante l'emergenza e mantiene il collegamento con la rete di comunicazione delle strutture sovraordinate di protezione civile.

La composizione della **SOC** può essere ampliata progressivamente, ossia possono essere attivate via, via solo le Funzioni di Supporto (FS) ritenute necessarie per la gestione di una determinata situazione di emergenza; l'assetto più completo comprende:

1. **FS 1. Unità di Coordinamento, Tecnica e di Valutazione**



2. **FS 2. Assistenza alla Popolazione, Sanità e Scuole**



3. **FS 3. Volontariato, Telecomunicazioni d'Emergenza**



4. **FS 4. Logistica**



5. **FS 5. Servizi Essenziali, Monitoraggio e Censimento Danni**



6. **FS 6. Strutture Operative, Accessibilità e Mobilità, Presidi Territoriali**



7. **FS 7. Amministrativa e Finanziaria, Stampa e Comunicazione**



8. **FS 8. Gestione del Sistema Informativo e Informatico**



In situazioni di allerta e/o emergenza in atto è necessario **dare priorità alle attività di protezione civile** rispetto a quelle ordinarie condotte dai vari uffici dei settori comunali. Inoltre, durante gli orari d'ufficio, gli assegnatari delle FS attivate sono supportati dal personale dipendente in servizio presso i settori di appartenenza.

La presente scheda procedurale è suscettibile di aggiornamento in caso di modifica del Modello Organizzativo.

Configurazione della Sala operativa comunale del C.O.C. di Leinì

